



RUSKO

# Ruskon keskusta- alueen rakennetun kulttuuriympäristön inventointi

Tilaja:  
Ruskon kunta

Heilu Oy  
HEILU.FI

# RUSKON KESKUSTA-ALUEEN RAKENNETUN KULTTUURIYMPÄRISTÖN INVENTOINTI

Heilu Oy / Juho Haavisto

Johdanto	3
Työn oleelliset painopisteet ja suunnittelualan määrittely	3
Suunnittelualan historia ja rakentuminen	5
Maisemalliset yleispiirteet	9
Rakennettuun ympäristöön liittyvät visuaaliset akselit ja näkymät	12
1. Liikekeskusalueen akseli	13
2. Vahdontien akseli	17
3. Vanhantien akseli / näkymät	19
4. Päivärinnantien ja Vanhan tien välinen pihatie ja puisto	23
a. Alueen pohjoisosan näkymät: rukoushuone, näkymät Vahdontielle ja koulukeskukseen	26
b. Palveluasumisen alue ja näkymät pelloille sekä Ruskonjoelle	28
c. Pihateiden näkymät	30
d. Vanhan tien näkymät Vanhalle kansakoululle ja lähipalveluihin	31
e. Korkean rakentamisen alueet	35
KOhteet	36
01 Kunnantalo	36
02 Maununtupa & Maununkoti	41
03 Seurakuntakeskus / Kiinteistö Oy Ruskon Keskustori	46
04 Ruskon terveysasema	48
05 Karhukallion päiväkot	50
06 Alinenhaka / Vanha kansakoulu ja sivurakennus	52
07 As oy Ruskola	56
08 As oy Ruskon liikekulma	61
09 Ketosen torppa	67
11 Pientalo	76
12 Pientalo	77
13 As Oy Ristimäenkuja	78
Inventoinnin tulokset	79
Lähteet	80

# Johdanto

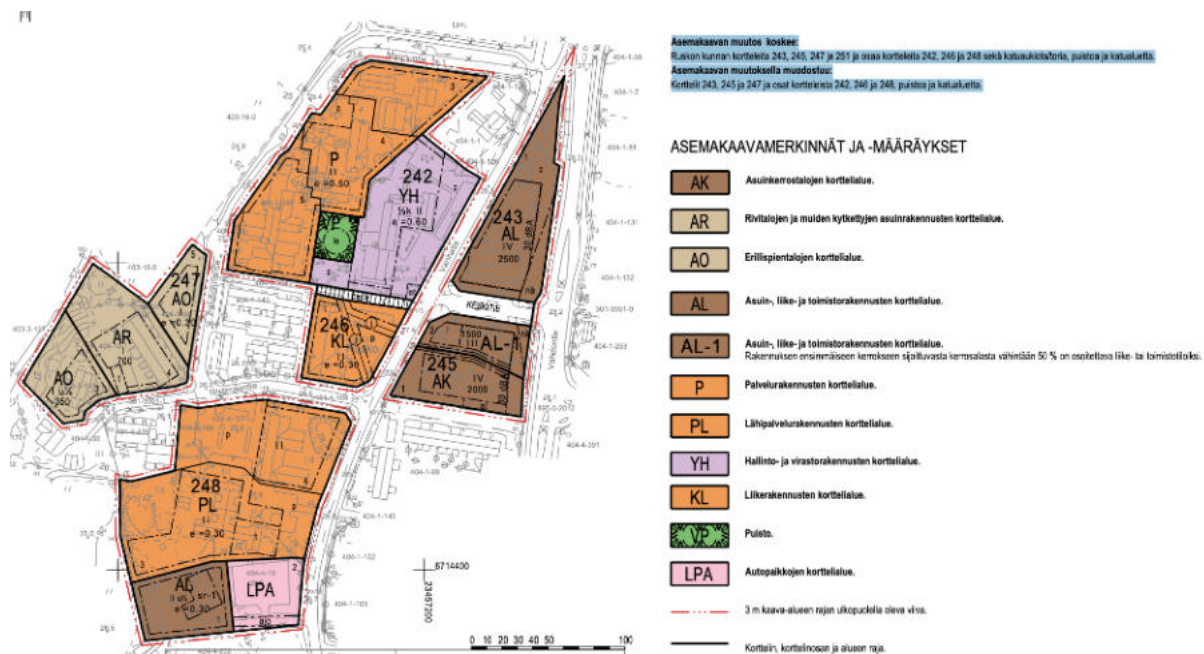
## Työn oleelliset painopisteet ja suunnittelualueen määrittely

Tämä inventointi on laadittu Ruskon kunnan keskustan asemakaavan muutosta.

Kaavaluonnoksen mukaan:

Asemakaavan muutos koskee: Ruskon kunnan kortteleita 243, 245, 247 ja 251 ja osaa kortteleita 242, 246 ja 248 sekä katuaukiota/toria, puistoa ja katualuetta. Asemakaavan muutoksella muodostuu: Korttelit 243, 245 ja 247 ja osat kortteleista 242, 246 ja 248, puistoa ja katualuetta.

Kirjoitushetkellä asemakaava on vireillä ja sen luonnosvaihe on ollut nähtävillä 11.12.2024 – 20.1.2025. Uuden kaavan laatija on Nosto Consulting Oy.



Ote kaavakartasta. Kaavamuutosalue värillisinä alueina.

Alueellinen vastuumuseo, Turun kaupunginmuseo, on 22.1.2025 lausunnossaan (Dnro 8291-2024) todennut, että kaavamuutosta varten on syytä laatia alueen nykyisen rakennuskannan inventointi etenkin modernin rakennuskannan osalta ja päivittää tarvittavilta osin vanhoja inventointeja. Tämä selvitys vastaa myös näihin tarpeisiin.

Inventointi muodostaa rakennetun ympäristön kokonaiskuvan kaavamuutosalueesta niiltä osin kuin sillä on visuaalista ja kuntakuvalista merkitystä. Tarvittavilta osin tarkastellaan varsinaisen kaavamuutosalueen lisäksi välittömästi alueen läheisyydessä olevia rakennuksia ja rakennuskokonaisuuksia.

Inventointi on suoritettu keväällä 2025. Kenttätyöt on tehty 19.4. ja 5.5. Inventoinnissa viitataan alueeseen yleisesti suunnittelualueena.

Työ on laadittu noudattaen normaalia historian ja arkkitehtuuri- ja aluetutkimuksen akateemista metodiikkaa, johon kuuluu aiempien tietojen koostamista mm. tutkimuskirjallisuuden ja aiempien selvitysten kautta sekä alkuperäisiin lähteisiin kuten asiakirjoihin ja kartta-aineistoihin perehtymistä.

Koska inventoinnin tarkoitus on muodostaa kokonaisnäkemys alueen rakennetusta kulttuuriympäristöstä on käsittelytapa monelta vahvasti visuaalinen ja perustuu valokuvien ja kuvia avaavien tekstien vuorottelulle.

Työn on toteuttanut Heilu Oy yhteistyössä Juho Haaviston (Punctum & Studium Oy) kanssa. Työhön liittyvät valokuvat ovat kaikki Juho Haaviston ottamia. Työn laati Haavisto ja sen tarkasti Kalle Luoto.

Tämän raporttiosan lisäksi työ koostuu dokumentaatiokuvista, inventoinnin päätaulusta (liitteet 1-2) sekä alueellisen vastuumuseon MIP-järjestelmään viedyistä inventointien päivityksistä, jotka perustuvat tähän raporttiin.



Ilmakuva suunnittelualueelle. Lentokentän läheisyys rajoitti drone-kuvauksen 60 metrin korkeuteen ja suunnittelualueen eteläosa oli täyttä lentokieltoaluetta.

## Suunnittelualan historia ja rakentuminen

Suunnittelualue sijoittuu nykyisen Ruskon kunnan hallinnollisen ja päivittäistavaraan riittävän kaupan keskittymään.

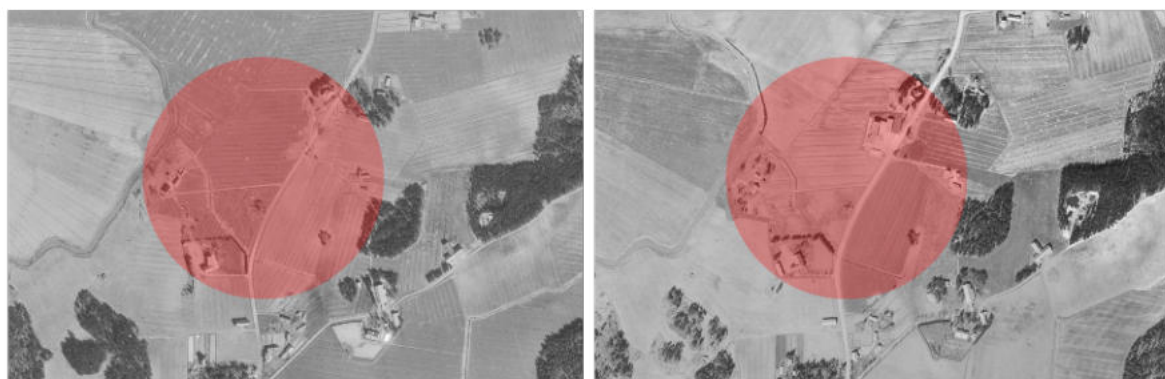
Ruskon historia kiinnittyy maa- ja metsätalouteen. Hallinnollisesti Rusko oli 1800-luvun loppupuolelle asti osa Maskua ja vasta kunnallishallinnon yleinen kehitys muodosti siitä oman selkeän kuntansa.

Nykyinen Ruskon keskusta on alkanut muodostua 1900-luvun alkupuolella. Vanhoja maatiloja ja muutamia poikkeuksia lukuun ottamatta se on rakentunut käytännössä 1950-luvulta lähtien. Samalla on tapahtunut myös rakennemuutos maataloudesta teollisuuteen ja palveluihin. Ruskon kehitykseen on vaikuttanut myös vahvasti suurempien lähikuntien, erityisesti Turun likeisyys.

Seuraavassa tarkastellaan suunnittelualueen kehitystä ja nykytilaa kartoin ja ilmakuvien päälle tehdyin havainnollistuksin.



Ote Senaatinkartastosta vuodelta 1880 ja vuoden 2024 ilmakuvasta. Suunnittelualue merkitty punaisella ympyrällä. Kuvista näkyy hyvin, miten painopiste on siirtynyt keskiaikaiselta kirkonkylältä pohjoisemmaksi ja kaavoitetut omakotitaloasutus levinnyt vähitellen keskustan itäpuolelle.



Vasemmassa vuoden 1939 ilmakuvassa alue on vielä hyvin maatalousvaltaista. Vuoden 1963 kuvassa näkyvin muutos on kunnantalon rakentuminen tien varteen.



Vasemmalla ote vuoden 1984 peruskartasta. Suunnittelualueelle on syntynyt kerros-, rivi- ja omakotitaloja sekä kaupallinen keskus. Oleellinen muutos on myös vanhan mutkittelevan tielinjauksen jääminen hieman sivuun Vahdon suuntaan vievästä päätiestä. Uusi tielinjaus vedettiin 1960-luvun keskivaiheilla. Oikealla oleva ilmakuva vuodelta 1995 näyttää, miten alueen palvelut ja asutus on kehittynyt edelleen täyttämällä Ruskojoen ja Vahdontien välistä aluetta.



Ilmakuva vuodelta 2024. Kuvaan merkitty viitteellisesti suunnittelualue sekä oleelliset rakennuskulttuurisesti merkittävät kohteet: vanha kansakoulu, kunnantalo, seurakuntatalo ja Ketosen torppa. Nykytilanteeseen nähden suurin muutos on kampa/paviljonkityyppisen päiväkotirakennuksen purkaminen ja korvaaminen uudella. Kuvan alaosan rajatun alueen keskellä, rakennuksen massa havainnollistettu ohuella punaisella viivalla.



Suunnittelualueen rakennuskanta vuosikymmenittäin. Erikseen merkitty 1990-luvulla rakentunut rivitaloalue suunnittelualueen sisällä ja vanhemmat kohteet. Suunnittelualueen ulkopuolinen rakennuskanta on pääosin 1970-1990-luvuilta sekä 2000-luvulta.

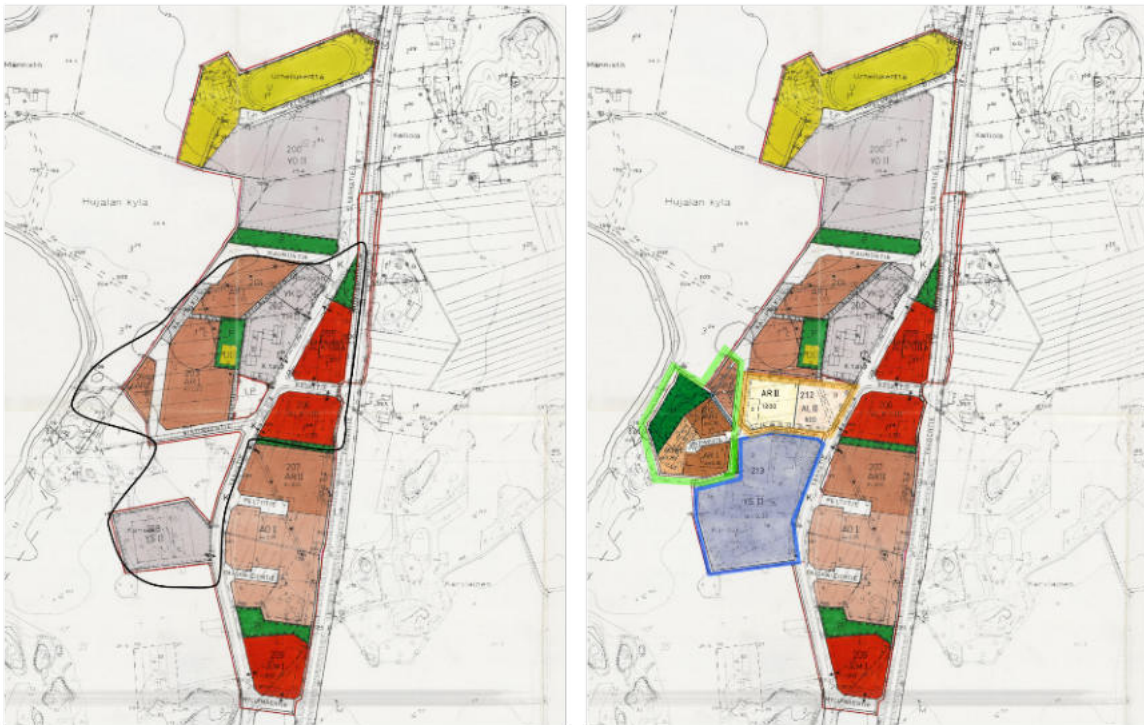


Havainnollistus nykykäytön mukaan: vihreät alueet asumista, sininen hallintoa (kunnantalo), violettii liikehuoneistoja, punaiset seurakunnan toimintoja, keltainen vanhuspalveluja ja turkoosi lähipalveluja (terveyskeskus ja päiväkotii). Kirkkaan vihreät puisto- ja lähiluontoalueita.



Havainnollistus drone-kuvaan. Näkymä pohjoisesta. Vihreät soikiot asumista, keltainen vanhusten palveluja, violetti kauppaa ja palveluliiketoimintaa, punainen seurakunnan toimintaa, sininen hallintoa ja turkoosi lähipalveluja. Etualalla laaja koulualue ja sen urheilukenttää. Kuva-alan ulkopuolelta vasemmalle aukeavat omakotitaloalueet, muuten alue on peltojen ympäröimä.

Edellä olevat havainnollistukset kuvateksteineen näyttävät, miten alue on rakentunut 1950-luvulta lähtien ja mikä sen nykytila on yleisellä toiminnallisella tasolla. Alueen rakennuskanta on jakautunut suhteellisen tasaisesti eri vuosikymmenille ja erot ovat helposti nähtävissä. Kehitys on seurailut kaavoitusta hyvin tarkoituksenmukaisesti.



Yllä alueen aikaisemmat kaavat. Vasemmalla keskustan rakennuskaava 1974 (mustalla rajattu suunnittelualue). Oikealla havainnollistus, jossa muutokset on viety alkuperäisen kaavan päälle. Kaavaa muutettiin 1978 (vihreällä rajattu alue, asumista), 1972 (sinisellä rajattu alue, lähipalveluja) ja muutettiin hieman asumiseen ja liiketoimintaan 1984 (keltaisella rajattu alue).



## Maisemalliset yleispiirteet

Maantieteellisesti alue on hyvin tasaista ja maaseutumaista. Suunnittelualueetta rajaavat muu rakentaminen, Vahdon tien toisella puolella asuminen, etelässä asuminen ja liikerakennus, pohjoisessa koulualue. Etenkin länteen ja lounaaseen aluetta ympäröivät alavat peltomaisemat ja Ruskonjoki.

Aluetta rajaavin väylä on Vahdontie. Rakennuskanta on korkeimmillaan neljäkerroksista ja yleisilme on loivasta mäkisyydestä huolimatta hyvin tasainen.



Näkymä lännestä Ruskonjoen ylitse kirkonkylän keskusta.



Näkymä luoteesta. Suunnittelualueen läpi kulkee Vanhatie, joka on nimensä mukaisesti alkuperäinen reitti Ruskolta Vahdolle. Nykyinen leveämpi Vahdontie on tehty 1960-luvulla.



Näkymä suunnittelualan länsireunalta lounaaseen Ruskonjoen ylitse.



Näkymä suunnittelualan pohjoisesta reunasta Vanhaltatieltä. Alue jatkuu koulukeskittymänä ja asuntona Vahdon tien varrella. Oikella alueelle tyypillisiä matalia kalliomuodostelmia.



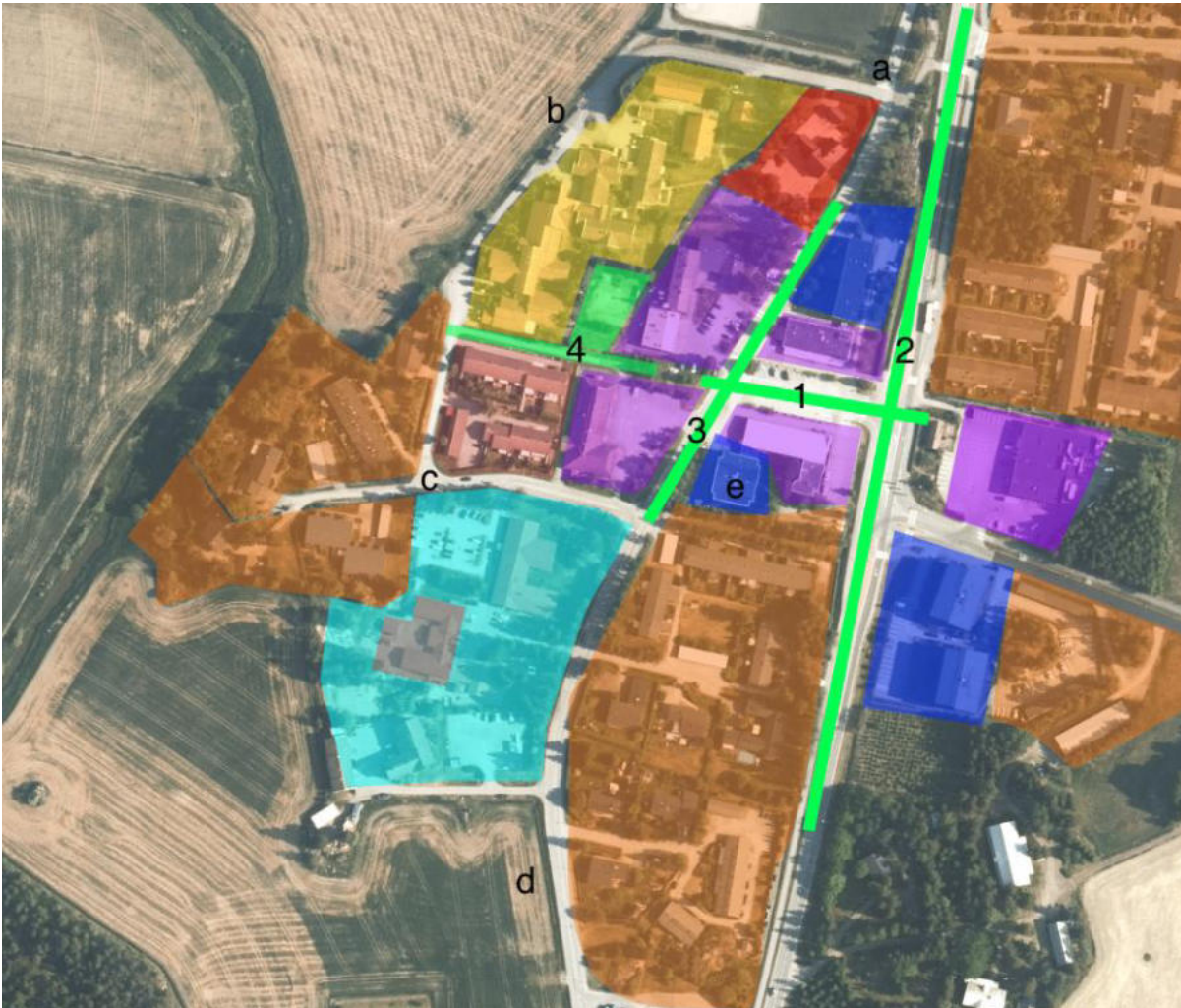
Näkymä Vahdontietä pohjoiseen. Suunnittelualue jää vasemmalle. Oikealla marketti ja Ketosen torppa.



Näkymä Vanhalta tieltä suunnittelualueelle. Alueen yhteys ympäröivään peltomaisemaan on erityisesti tästä näkökulmasta vahva.

# Rakennettuun ympäristöön liittyvät visuaaliset akselit ja näkymät

Suunnittelualue ei ole kovin laaja, mutta siinä on tunnistettavissa omiksi kokonaisuuksikseen kolme vahvaa visuaalista akselia, joita täydentävät erilaiset visuaaliset kokonaisuudet, joita voisi luonnehtia yleisnäkyiksi. Osa näistä näkymistä ovat hyvin eheitä, toiset rakennuskulttuuriltaan varsin kerrostuneita.



Havainnollistus, jossa eroteltu alueen eri visuaalisia akseleita (numerot) ja näkymiä sekä visuaalisia elementtejä (kirjaimet).

**1.** Liikekeskusalueen akseli / **2.** Vahdontien akseli / **3.** Vanhantien akseli / näkymät

**4.** Päivärinnantien ja Vanhan tien välinen pihatie ja Kunnantalon takana sijaitseva pieni puisto

**a.** Alueen pohjoisosan näkymät: rukoushuone, näkymät Vahdontielle ja koulukeskukseen

**b.** Palveluasumisen alue ja näkymät pelloille sekä Ruskonjoelle

**c.** Pihateiden näkymät

**d.** Vanhan tien näkymät Vanhalle kansakoululle ja lähipalveluihin sekä 1970-1980-luvun asuinalue (ei suunnittelualueella)

**e.** Korkean rakentamisen alueet, 1970-lukua ja uusia 2000-luvun kerrostaloja. Korkeus neljä kerrosta. Myös kunnantalo kuuluu osin tähän kokonaisuuteen korkeammalta osaltaan.

## 1. Liikekeskusalueen akseli

Kunnantalon, 1970-luvun liike- ja asuinrakennukset sekä Ketosen torpan muodostavat visuaalisen kokonaisuuden, joka esitellään seuraavassa valokuvadokumentaation ja sitä selventävien kuvatekstien kautta.



Ilmakuva liikekeskusalueesta kunnantalon ja liiketalon ylitse. Kunnantalon ja As oy Ruskolan ja As oy Ruskon Liikekulman rakennukset muistuttavat toisiaan korkean ja matalan massan vuorotellessa. Liikehuoneistojen väliin jäävä kuja on varsin autenttista 1970-lukua. Kuvan etualalla oleva puisto ja pihatie voisivat jatkaa akselia luontevasti, mikäli sille koetaan tarvetta.



Ilmakuva vastakkaiselta puolelta. Matalien liikerakennusten ja niiden taustalle jäävien kerrostalojen hahmo luovat kaupunkimaista vaikutelmaa, johon rakennusaikan pienemmissä kuntakeskuksissa on usein pyrittykin.



Näkymä Vanhalta tieltä Vahdontielle. Rakennusten yleisilme on matala. Taustalla sijaisteva Ketosen torppa näkyy hyvin ja muodostuu tietynlaiseksi katseenvangitsijaksi.



Näkymä Vanhaltatieltä itään. Taustalla ketosen torppa, vasemmalla As Oy Ruskola, jonka liikehuoneiston arkkitehtuuri on äärimmäisen tiukkaa modernismia. Julkisivussa vuorottelevat lasi, metalli ja raakabetoni.



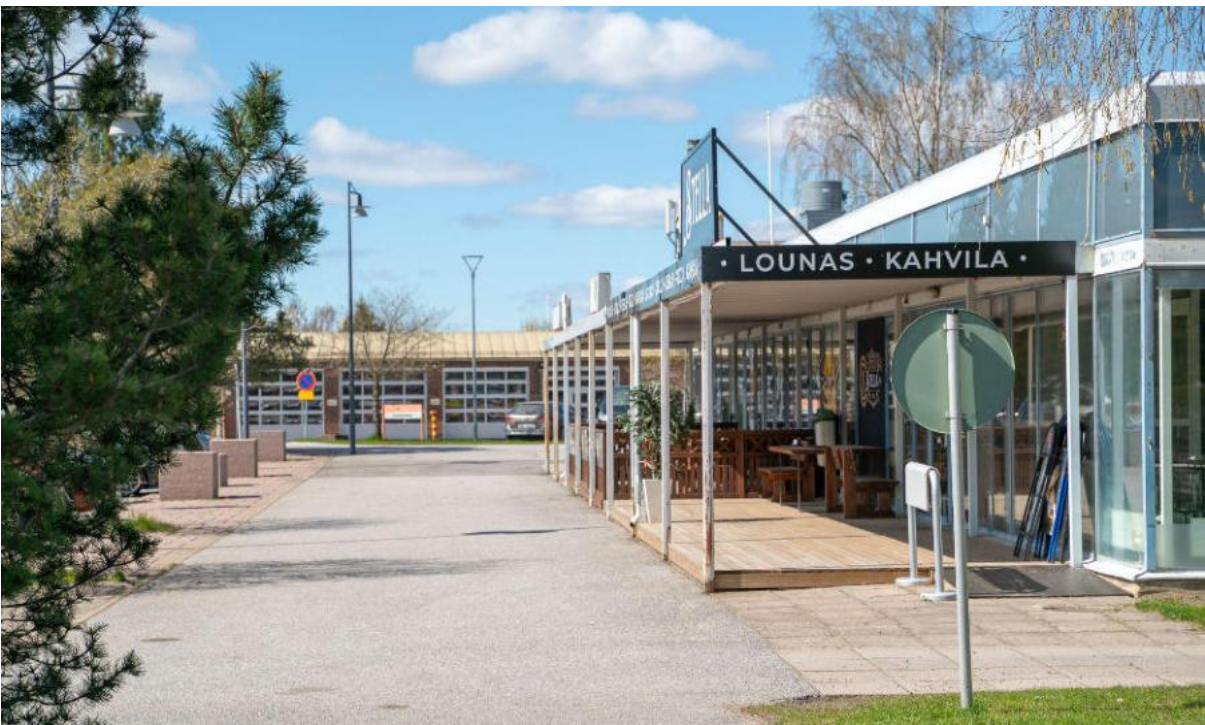
Näkymä Vanhalta tieltä As oy Ruskon liikekulman suuntaan. Kyseinen rakennuskokonaisuus muodostaa vastinparin As oy Ruskolalle. As oy Ruskon liikekulmassa on nähtävissä jo asunalähiöille tyypillistä punatiliulkisivua, joskaan 1970-lukuisena se ei kuitenkaan edusta vielä elementtitekniikkaa.



Näkymä Vahdontien ja Vanhanatien kulmasta kunnantalon suuntaan. Kyltistä on hyvin nähtävissä, miten useat keskeiset palvelut sijoittuvat Kirkonkylän alueelle.



Kuvassa hahmottuu hyvin liikekeskusten hyvin inhimilinen mittakaava. Parkkialuetta on kadunvarrella runsaasti. Etualan kivipaadet tuntuvat olevan kunnassa käytössä oleva visuaalinen elementti ja kuntakuvan kannalta varsin tyylikkäänä erottuva ratkaisu.



Näkymä As oy Ruskolan kulmalta Kunnantalon paloasemaosan suuntaan. Liikehuoneiston tiukkailmeinen sarjallisuus hahmottuu kuvassa hyvin.

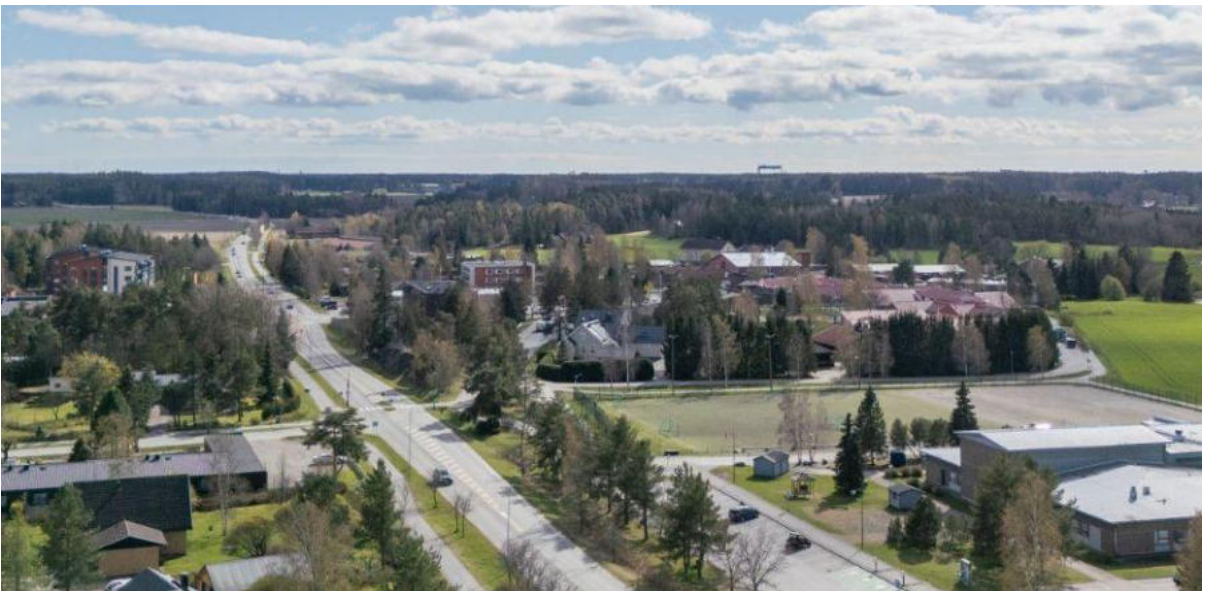


## 2. Vahdontien akseli

Uusi Vahdontie on avattu 1960-luvun kuluessa. Se on alueelle saapumisen kannalta keskeinen pääväylä.



Suunnittelualue on yhteydessä Vahdontiehen lähinnä As oy Ruskon liikekulman ja As oy Ruskolan sekä kuvassa As oy Ruskolan kerrostalon taakse jäävän viheralueen osalta. Kuntakuvallisesti se on kuitenkin oleellinen pääväylä.



Näkymä vastakkaisesta suunnasta. Vahdontie ohittaa suunnittelualueen varsin tehokkaasti. Kirkonkylälle on erikseen poikettava, mikäli suunnittelualueen haluaa hahmottaa kokonaisuudessaan.



Näkymä Vahdöntietä pohjoiseen. Vasemmalla suunnittelualue. Kuvan oikealle reunaan jäävät 2000-lukuiset kerrostalot sekä uusi marketti. Yleisnäkö on varsin tasainen ja rakennuksiltaan hyvin kerroksellinen.



Näkymä Vahdöntietä pohjoiseen. Kadun toisella puolella suunnittelualueeseen kuuluva As oy Ruskola. Oikealla 1970- tai 1980-lukuisia rivitaloja sarjassa.



Näkymä Vahdöntietä etelään.

### 3. Vanhantien akseli / näkymät

Kirkonkylän keskustan toinen varsinainen visuaalinen pääakseli sijoittuu Vanhalletielle, joka on ennen uutta Vahdon tietä toiminut alueen pääväylänä. Se ei ole aivan niin vahva kuin liikekeskuksen akseli, mutta silti oleellinen kuntakuvallisesti. Tie tekee pienen koukkauksen, joka jakaa näkymät lähipalvelualueen ja vanhan kansakoulun alueeksi sekä keskustan tuntuman näkymäksi.



Suunnittelualueen pohjoinen kärki, jossa Vanhatie ja Vahdontie kulkevat rinnan. Vanhantien akselille sijoittuvat etualan Seurakuntakoti (Rukoushuone), As oy Ruskola, Kunnantalo, As oy Ruskon liikekulma, Seurakuntakeskus (Kiinteistö Oy Ruskon Keskustori) ja Terveyskeskus.



Näkymä Vanhalletielle alueen pohjoiskulmasta.



Näkymä alkaa varsinaisesti Seurakuntakodilta. Kuvaushetkellä kadunvarsi oli varsin pysäköity siellä pidetyn tapahtuman vuoksi.



Näkymä jatkuu Seurakuntakodilta Kunnantalon ja As oy Ruskolan ohitse.



Näkymä vastakkaiselta suunnalta. Alueella on varsin kookasta puustoa.



Näkymä edelleen etelän suuntaan. Oikealla Seurakuntakeskus, joka toimi aikaisemmin liikekeskuksena. Vasemmalla As oy Ruskon liikekulman asuinrakennusosa.



Näkymä Vanhalle tielle Terveyskeskuksen kohdilta. Oikealla Seurakuntakeskus, taustalla Kunnantalo, vasemmalla As oy Ruskon liikekulma. Liikekeskustan kuuset ja männyt muuttuvat näillä kohdin Vanhalla tiellä koivukujamaiseksi kokonaisuudeksi.



Ilmakuva Vanhan tien akselista. Suurelta osin tietä reunustavat tuuheat puut.

#### 4. Päivärinnantien ja Vanhan tien välinen pihatie ja puisto

Ruskon kunnantalon taakse jää pieni puistoalue, joka jatkuu kevyenliikenteen väylänä Päivärinnantielle.



Ilmakuva puistoalueesta ja pihatiestä Kunnantalon takana. Liittyminen alueelle Vanhalta tieltä jää hieman epämääräiseksi ja sitä voisi mahdollisesti kehittää liikekeskuksen visuaalisen akselin jatkoksi. Puistoaluetta voisi mahdollisesti laajentaa rengasmaiseksi eli kiertämään Kunnantalo myös pohjoisesta.



Näkymä Kunnantalon paloasemaosan kulmalta puistoon ja kevyenliikenteen väylälle.



Näkymä Kiinteistö Oy Ruskon Keskustoriin kulmalta puistoon. Oikealla Kunnantalon kulma.



Näkymä puistoon. Puiston varusteluun kuuluu kiipeilyteline, pari hiekkalaatikkoa ja pieni liukumäki.





Kevyen liikenteen väylä puistolta Päivärinnantielle.



Päinvastainen näköymä. Kevyen liikenteen väylä Päivärinnantieltä Kunnantalon suuntaan.

## a. Alueen pohjoisosan näkymät: rukoushuone, näkymät Vahdontielle ja koulukeskukseen

Alueen pohjoisosa koostuu kallioisesta puistoalueesta, Seurakuntakodista ja vanhusten palvelualueen reunasta.



Ilmakuva. Alue päättyy urheilukenttiin ja peltoihin sekä sitä rajaa idässä Vahdontie. Kuvassa hahmottuu kuntakeskuksen ja koulutuskeskuksen suhde hyvin.



Alueen pohjoisosaa, urheilukentät jatkuvat peltomaisemana, joka on esteettisesti kaunista, mutta tuulisella ilmalla saattaa olla urheilun ja koulun pihojen kannalta epämiellyttävää.



Alueen koillisessa nurkassa on kallioinen puisto- tai lähiluontoalue.



Alueen pohjoinen reuna on käytännössä Vanhaa tietä ja muutamaa tonteille liittymistä lukuunottamatta kuusiaitojen reunustama.

## b. Palveluasumisen alue ja näkymät pelloille sekä Ruskonjoelle

Vanhantien, Kunnantalon ja Seurakuntakodin taakse jää vanhusten palvelutalojen alue. Aluetta on alettu rakentaa 1980-luvulla ja viimeisin uudisosa on 1990-luvun lopusta. Alue on punatiilinen ja punakattoinen. Näkymät ovat peltomaisemaan ja Ruskonjoelle.



Ilmakuva palveluasuntojen suunnalle luoteesta.



Pellon ja palveluasuntojen liitoskohtaa. Näkymä pohjoiseen.



Peltoon ja palveluasuntojen nurkkaa. Aluetta kiertää pyörätie.



Näkymä peltomaisemaan ja Ruskonjoelle päin.

### c. Pihateiden näkymät

Ruskon keskustan länsi- ja lounaisosassa sijaitsee pientaloalueiden alue, joka koostuu rivi- ja omakotitaloista. Suunnitelualueelle tästä jää yksi rivitalo ja kaksi omakotitaloa.



Asumien alue Vanhantien ja Ruskonjoen välissä käsittää kolme omakotitaloa ja kolme rivitaloyhtiötä. Kaksi etualan rivitaloa ovat omakotitaloaluekaavaan sijoitettuja (1978), muuten alueella asumisen kaavamerkintä on AR eli kytkettyjen tai rivitalojen alue.



Näkymä pihateille. 1980-luvun omakotitalo sijoittuu on alunperin rivitaloalueen kaava-alueelle.



Näkymä asuinalueelle Päivärinnantietä pitkin.

#### d. Vanhan tien näkymät Vanhalle kansakoululle ja lähipalveluihin

Suunnittelualueen eteläinen osa koostuu kunnan lähipalveluista, joita ovat terveyskeskus, upouusi päiväkoti pihoineen ja vanha kansakoulu, jonka yhteydessä olevassa sivurakennuksessa sijaitsee kunnan varasto ja pihapiirissä kesäteatteri.



Ilmakuva lähipalveluihin. Etualalla 1970-lukuinen rivitaloalue, joka ei sijoitu suunnittelualueelle.



Vanhantien kautta lähipalveluiden alueelle saapuvaa kohtaa perinteisen maalaismaiseman ja 1970- ja 1980-luvun rivitalorakentamisen yhdistelmä. Kuvan oikealla paljasta matalaa kalliota, jollaista esiintyy alueella siellä täällä.



Vanhantien mutka, Vanha kansakoulu, uusi Karhukallion päiväkoti ja Terveyskeskuksen nurkkaa.



Näkymä Vanhalta tieltä, kerroksellista rakennuskantaa. 1900-luvun alun kansakoulu, hiljattain avattu päiväkoti ja 1980-luvun terveyskeskus.





Näkymä Ruskon terveyskeskukselle Vanhalta tieltä. Kampamainen rakennustyyppi toistui myös jo puretussa vanhassa päiväkodissa, joka sijaitsi uuden päiväkodin paikalla.



Näkymä Vanhalta tieltä Ristimäentielle. Tässä ja aiemmissa kuvassa näkyy hyvin, miten alueella on hyödynnetty onnistuneesti koivuja luomaan yhdenmukaisia katunäkymiä.



Näkymä etelän suuntaan, kohti Terveyskeskusta ja Karhukallion päiväkotia. Oikealla paikoitusalue.



Lähipalvelujen alueelta ja Ruskon keskustan tästä osasta poikkeaa kaksi pihatietä 1970- ja 1980-lukuisille rivitaloalueille. Näkymä ei kuulu suunnittelualueeseen, mutta kyseisten vuosikymmenten matalaprofiilinen rakennustyyli on koko keskustalle leimaa antava ominaispiirre.

## e. Korkean rakentamisen alueet

Ruskon keskustassa kerrostalorakentamista edustavat liikekeskuksen 1970-luvun asuinkerrostalot sekä 2000-luvun asuintalot Vahdontien toisella puolella (ei suunnittelualuetta). Kunnantalo on kolmikerroksinen ja vaikka alueen visuaalisten akselien suuntaan se on vain kaksikerroksinen se voidaan silti laskea tähän kokonaisuuteen muuten hyvin matalassa Ruskon keskustan rakennuskannassa.



Ilmakuvasssa alueen korkeimmista rakennuksista. Kuvassa hahmottuu miten matalan ja korkean mittakaava vaihtelee alueella varsin hillittynä. 1970-luvun kerrostalot ovat tähdänneet kaupunkimaiseen yleisilmeeseen. 1970-luvulla keskustan läheisyyteen oli suunnitteilla erillinen kerrostaloalue, mutta se ei toteutunut ja korvattiin pientaloasumisella.



Näkymä As oy Ruskon Liikekeskukselle ja Vanhan tien mutkaan. 2000-luvun asuinkerrostalot lainaavat julkisivunsa sävyt onnistuneesti vanhemmasta rakennuskannasta. Etualan liikekeskuksen kohdalle on kirjoitushetken kaavaluonnoksessa muotoiltu mahdollisuus kolmi kerroksiseen asuin- ja liikerakentamiseen.

# KOhteet

## 01 Kunnantalo

704-04-1-14; Vanhatie 5

Sodanjälkeistä modernismia edustava hallintorakennus, jossa on alkuaan ollut monia toimintoja, mm. asuntoja, paloasema, kirjasto ja hallintoa. Rakennuskokonaisuus koostuu neljästä massasta: korkeasta asunto-osasta, paloasemasta, välisosasta ja matalasta toimistosiivestä. Rakennus on hyvää kotimaista hallintoarkkitehtuuria ja koska se on käytännössä aloittanut Ruskon nykyisen keskustan / kirkonkylän kehityksen nykyisellään. Kunnantalo jäsentää myös nykyisellään keskustaa vahvasti ja toimii sen eräänlaisena solmukohtana.

Kunnantalo on alueen yksi arvokkaimpia rakennuksia sekä arkkitehtuuriltaan että kulttuurihistorialtaan. Etenkin hyvin säilynyt ja alkuperäisajalle uskollinen ulkoasu olisi syytä pitää mahdollisimman ennallaan. Rakennukselle saattaisi olla perusteltua teettää rakennushistoriaselvitys ja pohtia sen pohjalta mahdollista suojelumerkintää.

Alun perin rakennuksessa sijoitsi kunnallishallinnon lisäksi posti, Osuuskassa, neuvola ja kirjasto. Palohuonesiivessä sijaitsevat kerho huone ja kahden auton talli. Asuntoja oli kuusi. Asuntoja on otettu vähitellen toimistokäyttöön.

Rakennusvuosi: 1957

Perusparannukset: 1986 perusparannus

Suunnittelija: Heikki Sarainmaa, arkkitehti

Julkisivumateriaali: tumma tiili

Kate: Metalli, konesauma

Katon muoto: Satula

Rakenne: betoni

Tyyli: sodanjälkeinen modernismi, ns. kauppalatyyl

Funktio: kunnallishallinto, paloasema













## 02 Maununtupa & Maununkoti

704-404-1-96; 704-404-1-95; Maununtie 6

Maununtien alueen vanhusten asumispalvelujen rakentaminen aloitettiin 1980-luvun alussa rivitalojen muodossa.

1980-luvulla valmistui varsinainen vanhusten asumispalveluyksikkö, Maununtupa.

Rakennukset edustavat ajalle tyypillistä punatiilivuorattua harjakattoista rakentamista. Postmodernille tyypillistä pientä leikittelevyyttä muodoilla ja aukotuksella, mutta perusilme kuitenkin varsin perinteinen, joskin rakennusmassaan koon ja useiden eri siipien ja suuren pinta-alan vuoksi hieman epäjohdonmukainen.

Kokonaisuutta täydennettiin 1990-luvun lopulla lisäsiivellä, jonka nimeksi tuli Maununkoti.

Rakennusvuosi: 1981 (rivitalot), 1987 (Maununtupa), 1999 (Maununkoti)

Suunnittelija: Raimo Reima

Julkisivumateriaali: tumma tiili, punatiili, puu

Kate: tiili, punainen

Katon muoto: Satula

Rakenne: puu

Tyyli: postmodernismi, moderni

Funktio: vanhusten palveluasuminen











## 03 Seurakuntakeskus / Kiinteistö Oy Ruskon Keskustori

704-404-13; Vanhatie 7

1980-luvulla liikekeskukseksi tarkoitettu rakennus on kirjoitushetkellä (2025) seurakunnan käytössä. Alunperin rakennuksessa on toiminut pankki, jonka lisäksi siinä on ollut viisi pienempää liikehuoneistoa. Tyyllillisesti rakennus edustaa 1980-luvun kuntakeskuksissa yleistä harjakattoista tiilirakentamista.

Rakennusvuosi: 1986

Suunnittelija: Arkkitehtitoimisto Antti Mäki

Sisätilojen muutokset: Raimo Reima (2000)

Julkisivumateriaali: tumma tiili, puu

Kate: tiili, punainen

Katon muoto: Satula

Rakenne: puu

Tyyli: postmodernismi, modernismi

Funktio: Liikekeskus, mahdollisesti pankki. Nykyisin seurakunnan kerho- ja hallinnollinen tila.





## 04 Ruskon terveysasema

704-404-4-169; Ristimäentie 2

1980-luvulla rakennettu terveyskeskus on hyvin tavanomainen yksikerroksinen terveystalorakennus. Rakennus jatkaa tumman tiilen teemaa, joka alueella on lähtöisin 1950-luvulla rakennetusta Kunnantalosta. Rakennus on muodostanut aiemmin selkeämmin kokonaisuuden jo puretun päiväkodin kanssa.

Rakennusvuosi: 1986

Suunnittelija: Raimo Reima

Julkisivumateriaali: tumma tiili, puu

Kate: tiili, punainen

Katon muoto: Satula

Rakenne: betoni

Tyyli: postmodernismi, modernismi

Funktio: Terveyskeskus







## 05 Karhukallion päiväkoti

404-404-4-157; Ristimäentie 2

Karhukallion päiväkoti edustaa Ruskon keskusta-alueen 2020-lukuista rakentamista. Suuri, hieman latomainen, muoto on mahdutettu tontille vanhan kaavan mukaisesti. Rakennuksessa on 2000-luvun toisen vuosikymmenen koulu- ja lähipalvelurakennusarkkitehtuurille tyypillistä yksikappaleisuuden tuntua.

Päiväkodin paikalta on purettu 1984 valmistunut päiväkoti, "Päiväpirtti", suunnittelija Raimo Reima. Nykyinen päiväkoti sijoittuu suhteellisen tarkasti vanhan päiväkodin kohdalle.

Rakennusvuosi: 2024

Suunnittelija: Arkkitehtuuri Oy Lehtinen Miettunen

Julkisivumateriaali: puu

Kate: pelti, konesauma

Katon muoto: Satula

Rakenne: hirsi

Tyyli: uusmodernismi

Funktio: Päiväkoti





## 06 Alinenhaka / Vanha kansakoulu ja sivurakennus

704-404-4-15; Vanhatie 11

Vanha kansakoulu on ollut poissa käytöstä viimeajat sisäilmaongelmien takia. Ulkoisesti rakennus on hyväkuntoinen ja tyylikäs aikansa kansakoulurakentamisen edustaja. Pihapiirissä järjestetään kesäisin kesäteatteritoimintaa. Rakennus on toiminut 1980-luvulta asti mm. nuorisotilana.

Rakennus ei ole ulkoisesti muuttunut juuri vuoden 1985 inventoinnista.

Piharakennus on uusittu 1990-luvulla ja siinä toimii kunnan varasto.

Rakennusvuosi: 1900

Suunnittelija: Josef Stenbäck (mallipiirrustukset), Onni Touru laajennus 1921

Julkisivumateriaali: puu

Kate: betonitiili

Katon muoto: Satula

Rakenne: hirsi

Tyyli: perinteinen

Funktio: Alun perin kansakouluna toiminut päärakennus on tyhjiillään, sivurakennuksessa kunnan varasto, pihapiirissä kesäteatteri









## 07 As oy Ruskola

704-404-1-22; Vanhatie 2

1975 valmistunut asuin- ja liikerakennus on Turun seudulla paljon suunnitelleen Lukander & Vahteran suunnittelema. Massoitteeltaan se on varsin yleinen jalusta-torni -typologia, jota on hyödynnetty usein pienten kuntien keskustoissa 1960-1970-luvuilla. Nelikerroksinen asuinsiipi on kahden rapun lamellitalo.

Rakennuksen julkisivu on tummaa tiiltä. 2000-luvulla siihe on jälkiasennettu hissit, jotka ovat Vahdon tien puoleisella julkisivulla.

Liikeosan julkisivussa vuorettelevat lasi, metalli ja raakabetoni. Tyyllillisesti se on täysmodernistinen. Kirjoitushetkellä tiloissa toimii baari ja kauneushoitola.

Alun perin liikehuoneisto-osassa on toiminut mm. Osuuspankki.

Rakennus muodostaa parin vastapäisen As oy Ruskon liikekulman kanssa, joka on samalta ajalta ja perusajatukseltaan samantyyppinen kokonaisuus. Yhdessä ne muodostavat 1970-lukuisen kuntakeskuskatunäkymän Ruskon kunnantalon ja Ketosen torpan suuntaan.

Rakennusvuosi: 1975

Suunnittelija: Arkkitehtitoimisto Lukander & Vahtera  
Julkisivumateriaali: lasi, metalli, tiili, raakabetoni, rapattu julkisivulevy

Perusparannus: R.Suomi (2021)

Kate: bitumihuopa

Katon muoto: tasakatto

Rakenne: betoni

Tyyli: modernistinen

Funktio: Asuintalo ja liikehuoneisto













## 08 As oy Ruskon liikekulma

704-404-1-24; 704-404-1-271; Vanhatie 4

1970-luvulla valmistunut Ruskon liikekulma käsittää jalusta-torni -tytologiaa noudattelevan liikehuoneisto-osan ja asuinrakennuksena toiminvan kerrostalo-osan. Liikehuoneisto on kirjoitushetkellä tyhjiillään (kevät 2025). Alunperin siinä on toiminut Säästöpankki ja kivistäkalikkeitä ja palveluja.

Liikerakennusosa on muunnettu osin kirjastoksi 1980-luvulla, jolloin siihen on lisätty postmodernismin elementtejä: päätyseinien muotoa on muutettu, rakennusta on laajennettu taaksepäin, ovien vetimet on vaihdettu ajan henkeen istuviksi ja kirjaston oven eteen on lisätty metallinen pyloni. On mahdollista, että myös katto on tässä yhteydessä muutettu tasakastosa harjakatoksi. Kirjasto toimi pääosin pankin tiloissa, muut tilat ovat olleet liikehuoneistoja.

Asuinkerrostalo-osa on tyypillistä 1970-lukuista suomalaista kerrostalorakentamista, joskin rakennus ei ole elementtirunkoinen vaan paikallaan valettu. Julkisivussa vaihtelevat punatiilinen, parvekkeet laseineen ja rapatut pinnat.

Rakennukset muodostavat parin vastapäisen As oy Ruskolan kanssa, joka on perusidealtaan varsin samanlainen kuin As oy Ruskon liikekulma. Yhdessä ne muodostavat 1970-lukuisen kuntakeskuskatunäkymän Ruskon kunnantalon ja Ketosen torpan suuntaan.

Rakennusvuosi: 1972

Suunnittelija: Esa Koivuniemi

Liikehuoneiston muutos: Arkkitehtitoimisto Stenman-Suominen Ky (1995)

Julkisivumateriaali: Tiili, betoni, lasi, rappaus, puu

Kate: bitumihuopa

Katon muoto: tasakatto

Rakenne: betoni

Tyyli: modernistinen

Funktio: Asuintalo ja liikehuoneisto















## 09 Ketosen torppa

704-404-1-254; Vahdontie 519

Vanhinta alueen rakennuskantaa edustava Ketosen torppa toimii museona ja kotiseututalona.

Suhteessa vuoden 1985 inventointiin ei ole tapahtunut julkisivussa huomiolle pantavia muutoksia. Rakennus on ulkoisesti tarkasteltuna hyvin hoidettu, hyväkuntoinen ja hyvin siisti.

Pihapiiriin on tuotu kaksi kevytrakenteista sivurakennusta. Pihassa ylläpidetään perinnekasveja.

Ketosen torppa on 2000-luvulla jäänyt viereisen markettirakennuksen parkkipaikan ja Vahdontien puristuksiin.

Rakennuksella on ainoana alueella SR-merkintä yleiskaavassa (1993).

Rakennusvuosi: 1800-luvun loppu

Suunnittelija: ei tiedossa

Julkisivumateriaali: puu

Kate: Betonitiili

Katon muoto: satula

Rakenne: hirsi, puu

Tyyli: perinteinen

Funktio: alun perin pienviljely, nykyisin kotiseututalo / museo















## 10 Seurakuntakoti / Rukoushuone

704-404-1-1; Vanhatie 3

Alunperin rukoushuoneeksi rakennettu seurakunnan kokoontumistila on säilynyt hyväkuntoisena. Rakennus on hyvä esimerkki aikansa rakentamisesta ja ollut uskonnollisessa käytössä valmistumisestaan asti. Alun perin se rakennettiin ns. Hannulan herätyksen vaikutuksesta, mutta se siirtyi seurakunnalle jo 1937.

Suhteessa vuoden 1985 inventointiin on suurin muutos 1970-luvun kömpelön tiilisisäänkäynnin purku. Sen sijalle on valmistunut hiljan tyyllisesti kokonaisuuteen loogisesti ja kauniisti jäsentävä uusi esteetön sisäänkäynti, johon on myös sisällytetty ajanmukaiset wc-tilat. Uusi siipi muodostaa rakennuksen taakse sisäpihamaisen kokonaisuuden yhdessä sivurakennuksen kanssa.

Rakennusvuosi: 1913

Suunnittelija: ei tiedossa

Lisäsiiven suunnittelija: Tommy Gustafsson (2019)

Julkisivumateriaali: puu

Kate: pelti, konesauma

Katon muoto: satula

Rakenne: hirsi, puu

Tyyli: perinteinen

Funktio: alun perin rukoushuone, sittemmin laaja-alaisesti seurakuntatoimintaa







## 11 Pientalo

704-404-1-98; Päivärinnantie 2

Tyypillinen 1980-luvun omakotitalo. Pitkänomainen ja sisätilaa jäsentää keskikäytävä. Vaalea kahitiilipinta oli rakennusajankohtana muodissa. Aukotuksissa tummat puuyksityiskohdat.

Rakennusvuosi: 1980-luku

Suunnittelija: ei tiedossa

Julkisivumateriaali: tiili, puu

Kate: tiili

Katon muoto: satula

Rakenne: puu

Funktio: asuinrakennus



## 12 Pientalo

704-404-1-98; Ristimäentie 5

2000-luvun puurakentamistyyliä edustava omakotitalo.

Rakennusvuosi: 2000-luku

Suunnittelija: ei tiedossa

Julkisivumateriaali: tiili, puu

Kate: pelti, aaltoprofiili

Katon muoto: satula

Rakenne: puu

Funktio: asuinrakennus



## 13 As Oy Ristimäenkuja

704-404-10; Ristimäentie 3

1980-luvun hyvin matalaprofiilinen rivitalo. Talon takana autokatos. Pihalla hauskana yksityiskohtana yhteiskäyttöinen maakellari.

Rakennusvuosi: 1982

Suunnittelija: Rakennusarkkitehti Timo Pekkala

Julkisivumateriaali: tiili, puu

Kate: pelti, konesauma

Katon muoto: satula

Rakenne: puu

Funktio: asuinrakennus



## Inventoinnin tulokset

Kun suunnittelualueita tarkastellaan kokonaisuutena, voidaan tiivistää sen rakennuskulttuuriset erityispiirteet seuraavalla tavalla.

- Suunnittelualue sisältää Vahdon tien ja Ruskojoen sekä vanhojen peltojen välissä sijaitsevat:
1. vanhan rakentamisen kerroksen 1800-1920-luku (Seurakuntakoti, Ketosen torppa, vanha Kansakoulu)
  2. 1950-luvulla keskustan kehityksen laukaisseen kunnantalon
  3. 1970-luvun kaupallisen keskittymän 1980-luvun palvelut (vanhusten asuminen, terveyskeskus)
  4. Näitä ympäröivät 1970-1980-luvun rivi- ja omakotitalot ja 2000-lukuiset uudet marketit ja kaksi pistetaloa.

Aluetta voi kuvata kerrokselliseksi, mutta hallitusti rakentuneeksi.

Inventoinnin tuloksena voidaan esittää, että vanhimman rakennuskannan kerroksen (etenkin Vanha kansakoulu, Seurakuntakoti ja Ketosen torppa) lisäksi tulisi arkkitehtonisista ja paikallishistoriallisista syistä kiinnittää huomiota erityisesti Kunnantaloon ja sen ympäristöön. Muu sotienjälkeinen rakennuskanta on ajalleen varsin tavanomaista.

Yhteisiä nimittäjiä alueen uudemmalle rakennuskannalle on erityisesti tumma tai punainen tiilijulkisivu, harjakattoisuus (poisluettuna As oy Ruskola ja As oy Ruskon liikekulma) ja pienimuotoisuus, jopa tietynlainen perinteinen, vernakulaari, yleisilme (poisluettuna As oy Ruskola ja As oy Ruskon liikekulma).

Kuntakuvallisista asioista huomioita on hyvä kiinnittää alueen liikekeskuskokonaisuuteen, tässä esitelty erityisesti liikekeskusalueen akselina. As oy Ruskola ja As oy Ruskon liikekulma muodostavat 1970-lukuisen ihmisenmittakaavaisen kokonaisuuden, joskin rakennuskulttuurisesti se ei suuremmassa mittakaavassa ole erityisen ainutlaatuinen.

## Lähteet

### Tutkimuslähteet:

Myllykylä, T. (2020). Rusko 150 vuotta (1. painos.). Ruskon kunta.

Nikinmaa, K., Valtonen, K., Vesterinen, U., Saukkola, S., & Rusko-seura. (2008). Monenlaista tietoa Ruskosta: Ruskon historiaa vuodesta 1865 nykypäivään. Rusko-seura.

Suna, E., & Rusko-seura. (2002). Ruskon kulttuurimaisema ja vanha rakennuskanta (2. uud. p.). Turun maakuntamuseo ; Rusko-seura.

Äärilä, E. (1988). Ruskon kunnan asutuksen kehitys toisen maailmansodan jälkeen. Pro gradu -tutkielma. Maantieteen laitos Turun yliopisto.

### Asiakirjalähteet:

Maanmittauslaitos

[https://astia.narc.fi/uusiastia/kortti\\_aineisto.html?id=2388211147](https://astia.narc.fi/uusiastia/kortti_aineisto.html?id=2388211147)

Ruskon kunnan rakennusvalvonnan arkistot

Lupapiste.fi -palvelu

Turun kaupunginmuseo/Varsinais-Suomen alueellinen vastuumuseon MIP-tietokanta

## Liitteet:

1 Inventoinnin päätäulu



# Rusko

Pääkirja

Heilu Oy

Laatinut: Juho Haavisto, 2025

Liite raporttiin: Ruskon keskusta-alueen rakennetun kulttuuriympäristön inventointi. Heilu Oy & Juho Haavisto, 2025.

## PERUSTIEDOT

Kiinteistötunnus	Nimi	Kortteli	Ehdotettu kaavamerkintä	Arvoluokka 11.6.2021	Kulttuurihistorialliset arvot, 11.6.2025	Osoite
404-404-0004-0157	Karhunkallion päiväkot	248	PL			Ristimäentie 9
704-403-0003-0149	Pientalo	247	AO			Ristimäentie 5
704-404-0001-0001	Seurakuntakoti / Rukoushuone	ei suunnittelualueella		Paikallinen	Historiallisesti arvokas, Rakennushistoriallisesti arvokas, Ympäristöllisesti arvokas	Vanhatie 3
704-404-0001-0014	Kunnatalo	242	YH			Vanhatie 5
704-404-0001-0022	As oy Ruskola	243	AL	Maisemallinen	Ympäristöllisesti arvokas	Vanhatie 2
704-404-0001-0024	As oy Ruskon liikekulma	245	AL-1	Maisemallinen	Ympäristöllisesti arvokas	Vanhatie 4
704-404-0001-0095	Maununtupa + iäkkäiden rivitalot	242		Maisemallinen	Historiallisesti arvokas, Ympäristöllisesti arvokas	Maununtie 6
704-404-0001-0096	Maununkoti	242		Maisemallinen	Ympäristöllisesti arvokas	Maununtie 6
704-404-0001-0098	Pientalo	247	AO			Päivärinnantie 2
704-404-0001-0254	Ketosen torppa	ei suunnittelualueella		Paikallinen	Historiallisesti arvokas, Rakennushistoriallisesti arvokas, Ympäristöllisesti arvokas	Vahdontie 519
704-404-0001-0271	As oy Ruskon liikekulma	245	AL-1	Maisemallinen	Ympäristöllisesti arvokas	Vanhatie 4
704-404-0004-0015	Parkkipaikka	248	AL			Ristimäentie 2
704-404-0004-0015	Alinenhaka / Kansakoulu	248	LPA	Paikallinen	Historiallisesti arvokas, Rakennushistoriallisesti arvokas, Ympäristöllisesti arvokas	Vanhatie 11
704-404-0004-0015	Sivurakennus	248	LPA			Vanhatie 11
704-404-0004-0169	Ruskon terveysasema	248	PL	Maisemallinen	Historiallisesti arvokas	Ristimäentie 2
704-404-0010-0000	As Oy Ristimäenkuja	247	AR			Ristimäentie 3
704-404-0013-0000	Seurakuntakeskus / Kiinteistö Oy Ruskon Keskustori	246	KL		Ympäristöllisesti arvokas	Vanhatie 7
704-494-0004-0145	Puisto	242				Vanhatie 5
704-494-0004-0411	Parkkipaikka	248	PL			Ristimäentie 2

## KÄYTTÖTIEDOT

Kiinteistötunnus	Nimi	Kuvaus / Päivitetty kuvaus	"Alue"	Funktio1	Funktio2	Rakennusvuosi
704-404-0013-0000	Seurakuntakeskus / Kiinteistö Oy Ruskon Keskustori	1980-luvulla liikekeskukseksi tarkoitettu rakennus on kirjoitushetkellä (2025) seurakunnan käytössä. Alunperin rakennuksessa on toiminut pankki, jonka lisäksi siinä on ollut viisi pienempää liikehuoneistoa. Tyylillisesti rakennus edustaa 1980-luvun kuntakeskuksissa yleistä harjakattoista tiilirakentamista.	Liikekeskus ja asuminen	Seurakuntatalo / Nuorisotalo	Alunperin liikekeskus	1986
704-404-0001-0014	Kunnatalo	Sodanjälkeistä modernismia edustava hallintorakennus, jossa on alkuaan ollut monia toimintoja, mm. asuntoja, paloasema, kirjasto ja hallintoa. Rakennuskokonaisuus koostuu neljästä massasta: korkeasta asunto-osasta, paloasemasta, väliosasta ja matalasta toimistosiivestä. Rakennus on hyvää kotimaista hallintoarkkitehtuuria ja koska se on käytännössä aloittanut Ruskon nykyisen keskustan / kirkonkylän kehityksen nykyisellään. Kunnatalo jäsentää myös nykyisellään keskustaa.	Hallinto ja palvelut	Hallinto	Ajan saatossa monia	1956
704-494-0004-0145	Puisto	Ruskon Kunnantalon takana sijaitseva leikkipuisto	Hallinto ja palvelut	Leikkipuisto	-	-

704-404-0001-0271	As oy Ruskon liikekulma	1970-luvulla valmistunut Ruskon liikekulma käsittää jalusta-torni - typologiaa noudattelevan liikehuoneisto-osan ja asuinrakennuksena toimivan kerrostalo-osan. Asuinkeuhon-osa on tyypillistä 1970- lukuista suomalaista kerrostalorakentamista, joskin rakennus ei ole elementtirunkoinen vaan paikallaan valettu. Julkisivussa vaihtelevat punatiilinen, parvekkeet laseineen ja rapatut pinnat.	Liike-elämä ja asuminen	Liikehuoneisto	Ruskon ja Vahdon Säästöpankki, toiminut myös kirjastona	1972
704-404-0001-0024	As oy Ruskon liikekulma	1970-luvulla valmistunut Ruskon liikekulma käsittää jalusta-torni - typologiaa noudattelevan liikehuoneisto-osan ja asuinrakennuksena toimivan kerrostalo-osan. Liikehuoneisto on kirjoitushetkellä tyhjiällä (kevät 2025). Alunperin siinä on toiminut pankki ja kivijalkaliikkeitä ja palveluja. Rakennus on muunnettu osin kirjastoksi 1980-luvulla, jolloin siihen on lisätty 1980-luvun postmodernismien elementtejä: päätyseinien muotoa on muutettu, rakennusta on laajennettu taaksepäin, ovien vetimet on vaihdettu ajan henkeen istuviksi ja kirjaston oven eteen on lisätty metallinen pyloni. On mahdollista, että myös katto on tässä yhteydessä muutettu tasakastosa harjakatoksi. Kirjasto toimi pääosin pankin tiloissa, muut tilat ovat olleet liikehuoneistoja. Rakennus muodostaa parin vastapäisen As oy Ruskon kanssa, joka on perusidealtaan varsin samanlainen kuin As oy Ruskon liikekulma. Yhdessä ne muodostavat 1970-lukuisen kuntakeskuskatunäkymän Ruskon kunnantalon ja Ketosen torpan suuntaan.	Liike-elämä ja asuminen	Auminen	Asuinrakennus	1972
704-404-0001-0001	Seurakuntakoti / Rukoushuone	Alunperin rukoushuoneeksi rakennettu seurakunnan kokoontumistilä on säilynyt hyväkuntoisena. 1970-luvun kōmpelö tiilisäänkäynti on purettu ja paikalle on rakennettu tyyllisesti kokonaisuuteen loogisesti jäsenyvä uusi sisäänkäynti, johon on myös sisällytetty ajamukaiset wc-tilat. Uusi siipi muodostaa rakennuksen taakse sisäpihamaisen kokonaisuuden yhdessä sivurakennuksen kanssa.		Rukoushuone, nyt seurakuntatalo	Ei alueella, historiallisia	1912-1913
704-404-0001-0022	As oy Ruskola	1975 valmistunut asuin- ja liikerakennus on Turun seudulla paljon suunnitelleen Lukander & Vahteran suunnittelema. Massoitte- lultaan se on varsin yleinen jalusta-torni -typologia, jota on hyödynnetty usein pienten kuntien keskustoissa 1960-1970-luvuilla. Nelikerroksinen asuinsiipi on kahden rapun lamellitilo. Rakennuksen julkisivu on tummaa tiiltä. 2000-luvulla siih- on jälkiasennettu hissit, jotka ovat Vahdon tien puoleisella julkisivulla. Liikeosan julkisivussa vuorettelevat lasi, metalli ja raakabetoni. Tyyllisesti se on täysmodernistinen. Kirjoitushetkellä tiloissa toimii baari ja kauneushoitola. Rakennus muodostaa kuntakuvallisesti parin vastapäisen As oy Ruskon liikekulman kanssa, joka on samalta ajalta ja perusajatukseltaan samantyyppinen kokonaisuus. Yhdessä ne muodostavat 1970-lukuisen kuntakeskuskatunäkymän Ruskon kunnantalon ja Ketosen torpan suuntaan.	Liike-elämä ja asuminen	Asuintalo ja liikehuoneisto	Alunperin Osuuspankki	1975
704-404-0004-0015	Alinenhaka / Kansakoulu	Vanha kansakoulu on ollut poissa käytöstä viimeajat sisäilmaongelmien takia. Ulkoisesti rakennus on hyväkuntoinen. Pihapiirissä järjestetään kesäisin kesäteatteritoimintaa.	Lähipalvelut	Kansakoulu	Tyhjiällä / Kunnan varasto	1900
704-404-0004-0015	Sivurakennus	Vanhan kansakoulun piharakennus on uusittu vuoden 1985 inventoinnin jälkeen 1990-luvulla ja siinä toimii kunnan varasto.	Lähipalvelut	Kansakoulu	Kunnan varasto	ei tiedossa
704-404-0001-0254	Ketosen torppa	Vanhinta alueen rakennuskantaa edustava Ketosen torppa toimii	Perinne	Asuinrakennus, nyt	Ei alueella, historiallisia	1800-luvun loppu
404-404-0004-0157	Karhunkallion päiväkot	Karhukallion päiväkot edustaa Ruskon keskusta-alueen 2000-	Lähipalvelut	Päiväkot		2024
704-404-0010-0000	As Oy Ristimäenkuja	1980-luvun hyvin matalaprofiilinen rivitalo.	Auminen	Auminen	Rivitalo	29629
704-494-0004-0411	Parkkipaikka	Päiväkodin parkkipaikka	Lähipalvelut		Päiväkodin ja vanhan	
704-404-0004-0015	Parkkipaikka	Terveysaseman parkkipaikka	Lähipalvelut		Terveyskeskuksen	

704-404-0004-0169	Ruskon terveysasema	1980-luvulla rakennettu terveyskeskus on hyvin tavanomainen yksikerroksinen terveyspalvelurakennus. Rakennus jatkaa tumman tiilen teemaa, joka alueella on lähtöisin 1950-luvulla rakennetusta Kunnantalosta. Rakennus on muodostanut aiemmin selkeämmin kokonaisuuden jo puretun päiväkodin kanssa.	Lähipalvelut	Terveyskeskus		1982
704-403-0003-0149	Pientalo	2000-luvun puurakentamistyyliä edustava omakotitalo.	Asuminen	Asuminen	Omakotitalo	2000-luku
704-404-0001-0098	Pientalo	Tyypillinen 1980-luvun omakotitalo. Pitkänomainen ja sisätilaa jäsentää keskikäytävä. Vaalea kahitilipinta oli rakennusajankohtana muoissa. Aukotuksissa tummat puuyksityskohdat.	Asuminen	Asuminen	Omakotitalo	1980-luku
704-404-0001-0096	Maununkoti	2000-luvulla Maununtuvan jatkoksi rakennettu lisäosa. Rönsyilevätkö muutokieli antaa hahmon kokonaisuudelle, joka on varsin kompleksinen. Kirjoitushetkellä se myös on asettunut varsin monen kiinteistön alueelle.	Hallinto ja palvelut	Maununkoti + rivitalot		2008
704-404-0001-0095	Maununtupa + iäkkäiden rivitalot	1980-luvulla rakennettu vanhusten asumispalveluyksikkö. Rakennukset edustavat ajalle tyypillistä punatiilivuorattua harjakattoista rakentamista. Postmodernille tyypillistä pientä leikkitelevyyttä muodoilla, mutta perusilme kuitenkin varsin vernakulaari. Kokonaisuuteen kuuluvat myös 1970-luvulla rakennetut rivitalot, jossa tuettua asumista erillisissä asunnoissa.	Hallinto ja palvelut	Maununtupa		

#### RAKENNUSTEN OMINAISUUDET

Kiinteistötunnus	Nimi	Julkisivumateriaali	Katemateriaali	Katon muoto	Rakenne	Tyyli
704-404-0013-0000	Seurakuntakeskus / Kiinteistö Oy Ruskon	Tumma tiili, puu		Satula	Betoni	postmoderni
704-404-0001-0014	Kunnatalo	Tumma tiili	Metalli, konesauma	Satula	Betoni	sodanjälkeinen mo
704-494-0004-0145	Puisto	-	-	-	-	-
704-404-0001-0271	As oy Ruskon liikekulma	Lasi, betoni, pystyaukko, lasitiili	Bitumihuopa	Satula	Betoni	moderni
704-404-0001-0024	As oy Ruskon liikekulma	Tiili, betoni, lasi, rappaus	Metalli, konesauma	Tasakatto	Betoni	moderni
704-404-0001-0001	Seurakuntakoti / Rukoushuone	Puu	Pelti, konesauma	Satula	Hirsi	trad
704-404-0001-0022	As oy Ruskola	Lasi, metalli, tiili, raakabetoni, rapattu julkisivulevy	Bitumihuopa	Tasakatto	Betoni	moderni
704-404-0004-0015	Alinnehaka / Kansakoulu	Puu, punatiili, kivi	Betonitiili	Satula	Hirsi	trad
704-404-0004-0015	Sivurakennus	Puu, punatiili	Pelti, aaltoprofiili	Satula	Puu tai teräs	-
704-404-0001-0254	Ketosen torppa	Puu	Betonitiili	Satula	Hirsi	trad
404-404-0004-0157	Karhunkallion päiväkot	Puu	Pelti, konesauma	Satula	Hirsi	uusmoderni
704-404-0010-0000	As Oy Ristimäenkuja	Tiili, puu	Pelti, konesauma	Satula	Puu	moderni
704-494-0004-0411	Parkkipaikka	-	-	-	-	-
704-404-0004-0015	Parkkipaikka	-	-	-	-	-
704-404-0004-0169	Ruskon terveysasema	Tumma tiili	Tiili	Satula	Betoni	moderni
704-403-0003-0149	Pientalo	Tiili, puu	Pelti, aaltoprofiili	Satula	Puu	moderni
704-404-0001-0098	Pientalo	Tiili, puu	Tiili	Satula	Puu	postmoderni
704-404-0001-0096	Maununkoti	Punainen tiili, puu	Tiili	Satula	Betoni	postmoderni
704-404-0001-0095	Maununtupa + iäkkäiden rivitalot	Punainen tiili, puu	Tiili	Satula	Betoni	postmoderni

#### SUUNNITTELIJATIEDOT

Kiinteistötunnus	Nimi	Alkuperäinen suunnittelija	Perusparannukset	Muutokset suunnittelija
704-404-0013-0000	Seurakuntakeskus / Kiinteistö Oy Ruskon	Arkkitehtitoimisto Antti Mäki	2000, Arkkitehtitoimisto Raimo Reima	
704-404-0001-0014	Kunnatalo	Heikki Sarainmaa	1980-luvulla sisätilassa perusparannus	
704-494-0004-0145	Puisto	-	-	-
704-404-0001-0271	As oy Ruskon liikekulma	Esa Koivuniemi	32121	SS ARK / Arkkitehtitoimisto Stenman-Suominen Ky
704-404-0001-0024	As oy Ruskon liikekulma	Esa Koivuniemi	32121	SS ARK / Arkkitehtitoimisto Stenman-Suominen Ky
704-404-0001-0001	Seurakuntakoti / Rukoushuone	Rukoushuone. 1960-luvun lisärakennus, nyt uusittu	Uusi sisäänkäynti, 2019	Arkkitehtitoimisto Tommy Gustafsson
704-404-0001-0022	As oy Ruskola	Arkkitehtitoimisto Lukander & Vahtera	Jälkiasennettu hissit	R.Suomi, 2021
704-404-0004-0015	Alinnehaka / Kansakoulu	ei tiedossa		

704-404-0004-0015	Sivurakennus	ei tiedossa			Vanhan talousrakennuksen paikalle uusittu 1990-luvulla
704-404-0001-0254	Ketosen torppa	ei tiedossa			
404-404-0004-0157	Karhunkallion päiväkot	Arkkitehtuuri Oy Lehtinen Miettunen			Purettu 1984 valmistunut päiväkot, "Päiväpirtti", suunnittelija Raimo Reima
704-404-0010-0000	As Oy Ristimäenkuja	Rakennusarkkitehti Timo Pekkala			
704-494-0004-0411	Parkkipaikka	-	-	-	
704-404-0004-0015	Parkkipaikka	-	-	-	
704-404-0004-0169	Ruskon terveysasema	Raimo Reima			
704-403-0003-0149	Pientalo	-			
704-404-0001-0098	Pientalo	-			
704-404-0001-0096	Maununkoti	Raimo Reima			
704-404-0001-0095	Maununtupa + iäkkäiden rivitalot	Raimo Reima			